

INTEGRATING CITIES SADA NÁSTROJŮ

Úvodní a jazykové kurzy

PODĚKOVÁNÍ

Síť EUROCITIES by ráda poděkovala Marcusi Englerovi z organizace Network Migration pro Evropu a Sue Lukes, Anně Reisenberger a Richardovi Stantonovi z organizace MigrationWork CIC za jejich práci a přínos k těmto sadám nástrojů.

Rádi bychom poděkovali pracovní skupině EUROCITIES Migration & Integration (Migrace a integrace) za její vedoucí roli při zpracování těchto publikací, a to zejména následujícím osobám: Ramon Sanahuja (Barcelona); Andreas Germershausen, Cigdem Ipek, Andreas Kapphan a Ulrich Raiser (Berlín); Christine Lunde Rasmussen (Kodaň); Anu Riila (Helsinky); Toralv Moe a Tone Skodvin (Oslo); Paul Hoop (Rotterdam); Maria Nyrhinen (Tampere); Paula Popoire Gomes a Tom Versluys (Haag). A konečně bychom chtěli vyjádřit poděkování všem, kteří k sadám nástrojů přispěli svými návrhy a příklady.

Copyright © 2012 EUROCITIES asbl, Brusel, Belgie. Budete-li citovat jakoukoli část této publikace, uveďte prosím její název a autorskou organizaci.

Práci na tvorbě tematického standardu v rámci této sady nástrojů řídil partner projektu MIXITIES, nezisková poradenská organizace s názvem MigrationWork CIC, která se věnuje otázkám migrace a integrace / www.migrationwork.org

K dispozici: EUROCITIES asbl

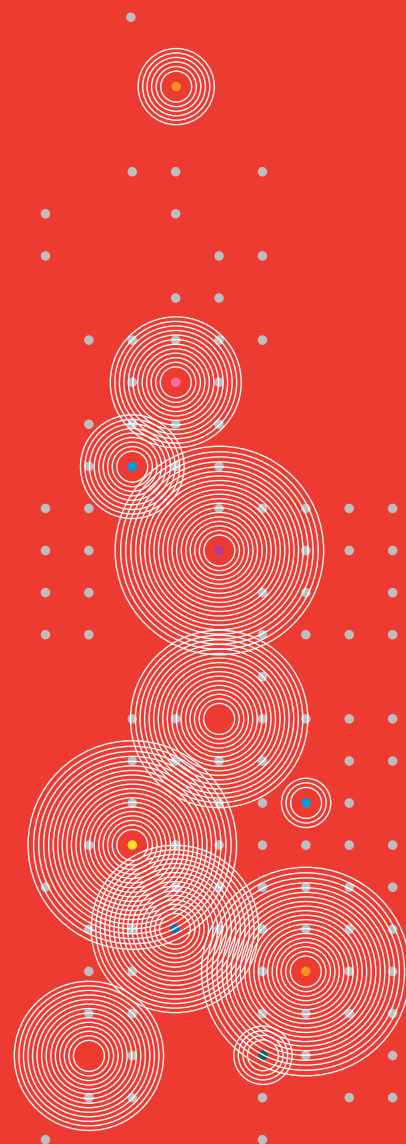
www.eurocities.eu / www.integratingcities.eu / info@eurocities.eu

Autoři:

Anna Reisenberger a Richard Stanton, MigrationWork CIC



Projekt MIXITIES byl spolufinancován Evropskou komisí - Generálním ředitelstvím pro vnitřní záležitosti prostřednictvím Evropského fondu pro integraci státních příslušníků třetích zemí. Za názory a stanoviska vyjádřené v této publikaci nesou odpovědnost autoři projektu. Evropská komise za tyto názory a stanoviska, ani za jakékoli jejich využití, neodpovídá.



O sadě nástrojů

Sada nástrojů Integrojících měst nabízí praktický vyzkoušený návod a inspiraci, aby tak pomohla městům dosáhnout standardů v klíčových oblastech integrace přistěhovalců tak, jak jsou stanoveny v **Chartě Integrojících měst EUROCIITIES**.

Integrating Cities mají k dispozici tři sady nástrojů, které byly připraveny díky projektu **MIXITIES – Integrační proces v evropských městech, který byl financován** z Evropského integračního fondu. Sady pokrývají:

- úvodní a jazykové kurzy
- podporu kulturní rozmanitosti
- antidiskriminační politiku

Sady nástrojů jsou určeny především lidem pracujícím na místních úřadech ve větších evropských městech. Mohou však být užitečné i menším místním správám v Evropě i mimo ní a dále jejich partnerům, například neziskovým organizacím. Bez ohledu na to, zda váš úřad již na integračních tématech pracuje nebo právě začíná, nástroje Integrojících měst mohou být nápomocné.

Jakým způsobem sady nástrojů vznikly?

V každé sadě najdete **srovnávací měřítko Integrojících měst**, společně s návodem a příklady, které uživatelům pomohou jej aplikovat.

Porovnání vychází z celoevropského přehledu zkušeností z měst, která na každém ze tří témat pracovala. V rámci projektu **MIXITIES** odborníci z jednotlivých měst, společně s nezávislými odborníky, identifikovali hlavní rysy místní politiky, praktických postupů a řízení, které u každého tématu vytvářejí rozdíl, což umožňuje městům dosáhnout standardu Integrojících měst.

Porovnáním se s tímto srovnávacím měřítkem může město vidět, jak blízko je ke standardům stanoveným v Chartě Integrojících měst. Uvidí, co je ještě nutné udělat, aby tyto standardy splnilo. Může najít i inspiraci, jak se nejlépe přizpůsobit neúčinnějším postupům v evropských městech.

Vedle těchto sad nástrojů, je prováděno monitorování implementace Charty prostřednictvím každoročních průzkumů Integrojících měst u signatářů Charty.



Sady nástrojů a Charta Integrovaných měst

Cílem sady nástrojů je vést města při naplňování Charty Integrovaných měst. Tato Charta stanovuje povinnosti a odpovědnosti měst s cílem obsáhnout rozmanitost jejich populace a poskytnout stejné příležitosti v jejich rolích jako tvůrců politiky, poskytovatelů služeb, zaměstnavatelů, příjemců zboží a služeb. Charta byla zpracována v roce 2010 a dosud ji podepsalo více než 25 měst.

Charta Integrovaných měst uvádí:

Jako tvůrci politiky budeme:

- Aktivním způsobem přenášet a sdělovat náš závazek o rovných příležitostech každému žijícímu ve městě;
- Zajišťovat stejný přístup a antidiskriminaci napříč všemi našimi politikami;
- Usnadňovat zapojování komunit migrantů do našich procesů vytváření politik a odstraňovat překážky, které této participaci brání;

Jako poskytovatelé služeb budeme:¹

- Podporovat stejný přístup migrantů k službám, na které mají právo, zejména přístup k výuce jazyků, bydlení, zaměstnanosti, zdraví, sociální péči a vzdělání;
- Zajišťovat, aby potřeby migrantů byly pochopeny a poskytovatelé služeb jim vycházeli vstříc;

Jako zaměstnavatelé budeme:

- V případě potřeby přijímat opatření, která budou reflektovat diversitu našich měst ve skladbě pracovní síly, a to na všech úrovních obsazování pracovních míst;
- Zajišťovat, aby se všemi zaměstnanci, včetně zaměstnanců pocházejících z jiného prostředí, bylo zacházeno spravedlivým a stejným způsobem ze strany jejich manažerů a kolegů;
- Zajišťovat, aby zaměstnanci porozuměli a respektovali otázky diversity a rovnosti;

Jako příjemci zboží a služeb budeme:

- Uplatňovat principy rovnosti a diversity při zadávání veřejných zakázek a vyhlašování tendrů;
- Podporovat principy rovnosti a diversity mezi našimi smluvními stranami;
- Podporovat rozvoj diversní dodavatelské báze.

¹ Signatáři této Charty mají při zajišťování veřejných služeb různé veřejné povinnosti. V případě, že signatářské město je přímým poskytovatelem služeb, souhlasí s ustanoveními této Charty. Pokud signatářské město není přímým poskytovatelem služeb, souhlasí s podporováním ustanovení této Charty u poskytovatelů služeb.

Úvod

Tato sada nástrojů stanovuje **srovnávací standard Integrovaných měst v oblasti úvodních a jazykových kurzů** - o co se jedná a jak lze využít seznam kontextových faktorů k zahrnutí specifických podmínek daného města při aplikaci tohoto celoevropského nástroje. Poskytuje návod, jak může vaše město standard co nejlépe využít k rozvoji úvodních a jazykových kurzů.

Co je srovnávací standard úvodních a jazykových kurzů?

Začíná **standardem Integrovaných měst** - souhrnem politických cílů v oblasti úvodních a jazykových kurzů, které vycházejí z Charty Integrovaných měst.

Srovnávací standard dále uvádí následující součásti:

Klíčové faktory jsou politické prvky, které městům umožňují splnit standard Integrovaných měst. Čím více těchto klíčových faktorů tedy město zavede, tím větší má šanci na dosažení standardu. Každý faktor je formulován jako výrok neboli tvrzení, a vy sami můžete posoudit, zda pro vaše město platí či ne.

Pomocné otázky se týkají záležitostí, které je třeba prošetřit, než město daný klíčový faktor zavede.

Příklady znázorňují způsoby, jakými města pracují na řešení témat, na něž se klíčový faktor vztahuje.

01 Město dává najevo svůj závazek podporovat úvodní/orientační aktivity a jazykové kurzy. Úvodní a jazykové kurzy pro migranty poskytované městem mohou být kontroverzní. Politici a další představitelé městské správy mohou vést a inspirovat zaměstnance, kteří úvodní a jazykové kurzy poskytují, a posílit zapojení externích partnerů, pokud bude jejich závazek transparentní a pro veřejnost viditelný; dále by měli být schopni vysvětlit, proč je tato oblast prioritní, a podpořit své tvrzení odpovídajícími finančními prostředky nebo lidskými zdroji.

POMOCNÉ OTÁZKY	PŘÍKLAD
<ul style="list-style-type: none">- Existuje veřejné prohlášení týkající se závazku vašeho města přijímat otevřeně migranty a pomoci jim zapojit se do společnosti prostřednictvím úvodních a jazykových kurzů?	Město Dublin prostřednictvím dublénského integračního rámce formulovalo vizi města, kde jazyk nepředstavuje překážku. Rámec schválil výbor pro rozvoj, který zahrnuje externí zúčastněné strany z podnikatelského sektoru a občanské společnosti. Rámec se zaměřuje na zprístupnění možnosti naučit se anglicky a být vyvinut po důkladné konzultaci s menšinovými skupinami.
<ul style="list-style-type: none">- Vyjádřili političtí představitelé podporu tohoto prohlášení na veřejnosti, například prostřednictvím místních médií?	
<ul style="list-style-type: none">- Pokud má vaše město na starosti financování úvodních a jazykových kurzů, uvolňuje rozpočet dostatek finančních prostředků k uspokojení potřeb nových přistěhovalců?	
<ul style="list-style-type: none">- Podporuje vaše město zapojení širší veřejnosti do pomoci novým migrantům, např. prostřednictvím občanského sdělení nebo veřejných mezikulturních událostí?	
<ul style="list-style-type: none">- Do jaké míry našlo vaše město kreativní způsoby usnadnění integrace migrantů, nad rámec zákonných povinností - včetně lobbování na národní úrovni za zlepšení národního rámce úvodních a jazykových kurzů?	

A co specifické kontextové faktory?

Zkušenosti měst ukazují, že faktory, nad kterými města prakticky nemají kontrolu, mají s velkou pravděpodobností vliv na integraci přistěhovalců, která je tak náročnější. Prostřednictvím projektu MIXITIES síť EURO CITIES sestavila seznam těchto kontextových faktorů, které mohou ovlivnit schopnost města splnit daný standard. Tyto faktory, uvedené na konci srovnávacího standardu, můžete samozřejmě použít k popisu pokroku, kterého vaše město v oblasti úvodních a jazykových kurzů dosáhlo.

Jak lze využít sadu nástrojů pro úvodní a jazykové kurzy?

Každá sada nástrojů Integrovaných měst je prostředkem k inspiraci, hodnocení a rozvoji vaší politiky. Standard této sady nástrojů můžete uplatnit různými způsoby podle toho, k jakému vývoji zatím ve vašem městě došlo; můžete se rozhodnout, zda se zaměříte na celý standard nebo pouze na jeho část; dále si můžete zvolit, od koho chcete získat zpětnou vazbu a jaké zdroje máte k dispozici. Následující možnosti může vaše město vyzkoušet buď jako samostatná opatření nebo postupně:

Přejete si jednoduchý levný posudek své práce v oblasti úvodních a jazykových kurzů s využitím vašich vlastních zdrojů?

Porovnání formou interního hodnocení

S pomocí interního hodnotícího týmu nebo poradců může vaše město využít sadu nástrojů Integrovaných měst za účelem posouzení svého vývoje vzhledem ke srovnávacímu standardu. Může se jednat buď o jednorázový posudek nebo posudek opakovaný, na jehož základě může město sledovat svůj pokrok.

Přejete si, aby vaši práci na úvodních a jazykových kurzech podrobně přezkoumali praktičtí odborníci, kteří znají vaše zkušenosti a zároveň přinášejí nový pohled z jiných měst?

Provádění porovnávání

Můžete provést porovnání, abyste získali hloubkové hodnocení práce vašeho města a nový náhled na způsoby, jakými se můžete dostat na evropský standard. Tak můžete i potvrdit nebo dále rozvinout své vlastní hodnocení.

Při metodě vzájemného posouzení v rámci EUROCITIES, tým kolegů nebo „rovnocenných partnerů“ z jiných organizací společně hodnotí výkon vašeho města a porovnává ho se standardem. Hodnotící tým se může skládat z kolegů z různých měst vaší země nebo z jiných zemí. Síť EUROCITIES má také dobrou zkušenost se spoluprací s kolegy, kteří nejsou v pravém slova smyslu rovnocenní, například z přistěhovaleckých organizací nebo ze státní správy.

Pod vedením odborného lídra tým systematicky kontroluje aktivitu hostitelského města a porovnává ji s každým klíčovým faktorem standardu. Tato kontrola začíná tím, že město provede sebehodnocení na základě posudku, který stanovuje, zda jsou splněny jednotlivé klíčové faktory; používají se k tomu **písemné zdroje** informací, jako jsou zápisy, protokoly, tiskové konference, výroční zprávy, data získaná monitorováním, tiskové zprávy atd. Tým poté město navštíví a provede **pohovory a tzv. focus groups** s městskými úředníky a dalšími zúčastněnými stranami působícími v dané oblasti, a tímto způsobem hledá další důkazy o tom, jak město plní stanovený standard. Každý důkaz získaný při pohovorech se zaznamenává. Kolegové z týmu pak dají dohromady dokumentaci a informace z pohovorů, a na jejich základě udělají **závěr** o tom, jak si město vede ve srovnání se standardem, a poskytnou mu **rady**, jak posílit integrační práci. Tyto rady nebo doporučení mohou být poskytnuty přímo kolegům z hostitelského města v rámci závěrečné porady nebo zahrnuty v následné zprávě.

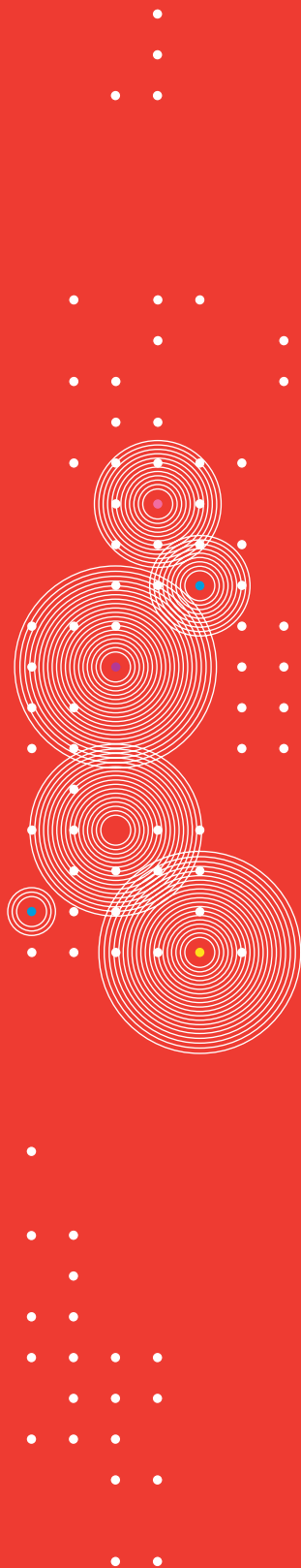
Tato možnost není levná, protože zahrnuje náklady na návštěvu týmu a profesionální vedení odborníkem. Může však přinést nové perspektivy a širší zkušenosti kolegů, kteří jsou schopni objektivně posoudit místní postupy.

Zjistili jste, co chybí ve vaší práci na úvodních a jazykových kurzech, a nyní potřebujete plán, jak vaše město posunout na evropský standard?

Příprava plánu rozvoje

Tuto možnost byste mohli využít, pokud vaše město zatím nemá žádný program úvodních a jazykových kurzů - nebo pokud program máte a právě jste ho přezkoumali pomocí jedné z výše uvedených metod. Jak zmapujete kroky, které by teď vaše město mělo podniknout, aby se dostalo na evropský standard?

Srovnávací standard Integrovaných měst nabízí rámec, podle něhož může město navrhnout plán rozvoje činnosti v oblasti úvodních a jazykových kurzů. Klíčové faktory standardu vám pomohou formovat cíle vašeho plánu. Pomocné otázky naznačují prioritní kroky, které je třeba podniknout k dosažení cílů - kromě dlouhodobějších záměrů doporučujeme také stanovit několik „rychlých“ cílů, aby vaši zaměstnanci a veřejnost brzy viděli první výsledky. Srovnávací standard konečně nabízí příklady z jiných měst, na nichž konkrétně ukazuje, jak mohou dobře naplánované kroky pomoci k dosažení evropského standardu pro úvodní a jazykové kurzy.



STANDARD INTEGRUJÍCÍCH MĚST:

Město vítá migranty prostřednictvím propagace a podpory úvodních a jazykových kurzů, které jim usnadňují přístup k službám a integraci v rámci komunity a pracoviště.

Společné základní principy EU uvádějí: „Základní znalost jazyka hostitelské společnosti, stejně jako její historie a institucí, je pro integraci nepostradatelná...“. Za posledních deset let mnoho států za účelem pomoci migrantům získat tuto základní znalost vypracovalo národní modely jazykových a úvodních kurzů. Evropská unie nedávno vyvinula modul shrnující zkušenosti členských států s organizací jazykových a úvodních kurzů, který má sloužit jako reference pro tvůrce politik a praktické odborníky pracující v této oblasti. Jazykové nebo orientační kurzy jsou někdy organizovány prostřednictvím vládních resortů odpovědných za vzdělávání nebo otázku integrace; samotná města mohou tyto kurzy rovněž nabízet, nebo mohou řídit poskytování celonárodních kurzů. Mají pak příležitost rozvíjet přístupy, které jsou nejvhodnější pro místní potřeby.

VEŘEJNÝ ZÁVAZEK

01

Město dává najevo svůj závazek podporovat úvodní/orientační aktivity a jazykové kurzy.

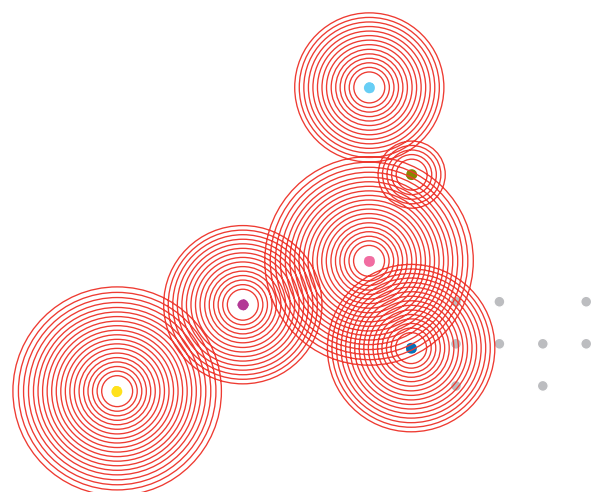
Úvodní a jazykové kurzy pro migranty poskytované městem mohou být kontroverzní. Politici a další představitelé městské správy mohou vést a inspirovat zaměstnance, kteří úvodní a jazykové kurzy poskytují, a posílit zapojení externích partnerů, pokud bude jejich závazek transparentní a pro veřejnost viditelný; dále by měli být schopni vysvětlit, proč je tato oblast prioritní, a podložit své tvrzení odpovídajícími finančními prostředky nebo lidskými zdroji.

POMOCNÉ OTÁZKY

- **Existuje veřejné prohlášení týkající se závazku vašeho města přijímat otevřeně migranty a pomoci jim zapojit se do společnosti prostřednictvím úvodních a jazykových kurzů?**
- **Vyjádřili političtí představitelé podporu tohoto prohlášení na veřejnosti, například prostřednictvím místních médií?**
- **Pokud má vaše město na starosti financování úvodních a jazykových kurzů, uvolňuje rozpočet dostatek finančních prostředků k uspokojení potřeb nových přistěhovalců?**
- **Podporuje vaše město zapojení širší veřejnosti do pomoci novým migrantům, např. prostřednictvím odborného vedení nebo veřejných mezikulturních událostí?**
- **Do jaké míry našlo vaše město kreativní způsoby usnadnění integrace migrantů, nad rámec zákonných povinností - včetně lobbování na národní úrovni za zlepšení národního rámce úvodních a jazykových kurzů?**

PŘÍKLAD

Město **Dublin** prostřednictvím dublinského integračního rámce formulovalo vizi města, kde jazyk nepředstavuje překážku. Rámec schválil výbor pro rozvoj, který zahrnuje externí zúčastněné strany z podnikatelského sektoru a občanské společnosti. Rámec se zaměřuje na zpřístupnění možností naučit se anglicky a byl vyvinut po důkladné konzultaci s menšinovými skupinami.



STRATEGIE

02

Práce města na poskytování úvodních a jazykových kurzů je řízena jasnou a srozumitelnou strategií.

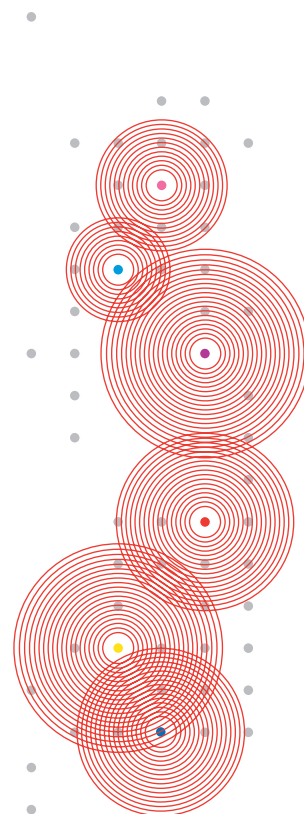
V době omezených finančních prostředků a rostoucí nerovnosti mezi migranty a původním obyvatelstvem musí město svým zaměstnancům i dalším poskytovatelům - stejně jako cílové skupině neboli migrantům - jasně sdělit, jaké cíle a priority jsou pro úvodní a jazykové kurzy stanoveny. Jednoznačné prohlášení pomáhá usměrňovat obtížné volby a co nejlépe využívat zdroje, zejména pokud město zavedlo i širší strategii integrace migrantů.

POMOCNÉ OTÁZKY

- **Má vaše město klíčový dokument stanovující strategii úvodních a jazykových kurzů včetně**
 - **cílů a hlavních priorit poskytování úvodních a jazykových kurzů**
 - **skutečnosti, jak úvodní a jazykové kurzy přispívají k integraci**
 - **cílových skupin využívajících tyto služby**
 - **standardů kvality, které je třeba splnit**
 - **klíčových akcí, programů a časových plánů**
 - **odpovědností za jednotlivé kroky?**
- **Kdo byl zapojen do vypracování této strategie v rámci pravomoci města? Byli to i volení politici?**
- **Nakolik pomohly skupiny migrantů a další externí zúčastněné strany při utváření strategie?**
- **Jak město zajišťuje, aby si byly všechny útvary a agentury, které pomáhají s poskytováním úvodních a jazykových kurzů, této strategie vědomy?**
- **Má město také širší strategii integrace migrantů a - pokud ano - je jeho prohlášení o úvodních a jazykových kurzech v souladu s touto celkovou strategií?**

PŘÍKLAD

London Enriched, neboli Obohacený Londýn, strategie starosty týkající se integrace uprchlíků a migrantů, si klade za cíl zajistit přístup k odpovídající výuce angličtiny pro osoby mluvící jinými jazyky (ESOL). Přestože Londýn poskytování kurzů přímo na starosti nemá, mezi hlavní cíle této strategie patří splnění potřeb posluchačů, kteří nemají nárok na prominutí poplatku, prostřednictvím rozvoje efektivních a udržitelných modelů poskytování ESOL; zlepšuje se tak poskytování ESOL uchazečům o zaměstnání a splňují se tak potřeby ESOL v Londýně s ohledem na omezené financování.



03

Město má stanoveny jasné hranice odpovědnosti za koordinaci a poskytování odpovídajících a dostatečných úvodních a jazykových kurzů pro své migrující občany.

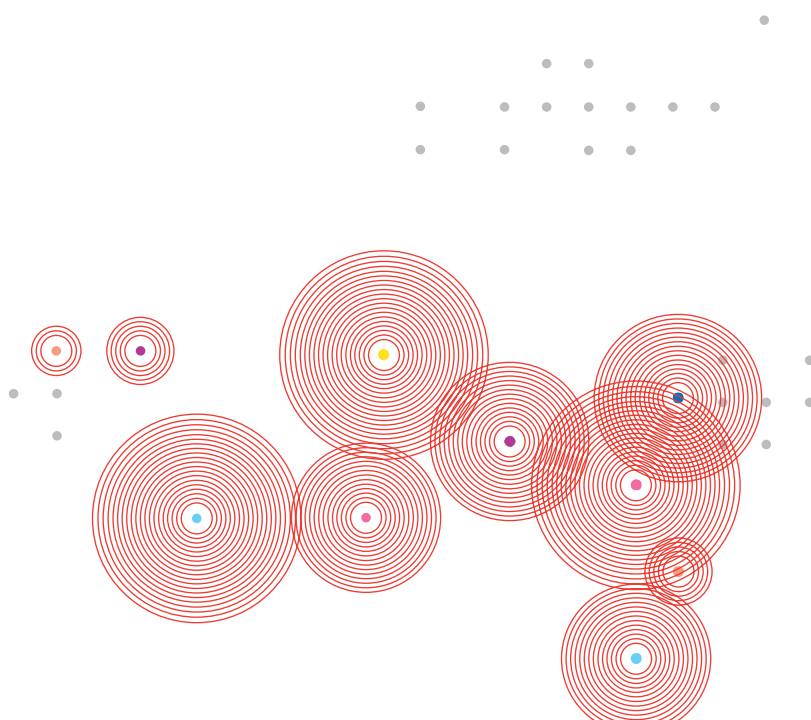
V mnoha zemích tuto odpovědnost sdílí řada vládních orgánů a nevládních aktérů. V této situaci je důležité jasné vymezit úlohu města. I když město kurzy přímo neposkytuje ani nezřizuje, ovlivňuje je a koordinuje, a má silný zájem na tom, aby všichni obyvatelé byli schopni komunikovat v jeho oficiálním jazyce.

POMOCNÉ OTÁZKY

- **Kdo má celkovou odpovědnost za poskytování úvodních a jazykových kurzů ve vašem městě, a jaká je vazba této osoby (nebo orgánu) na jejich poskytovatele?**
- **Existuje dokument nebo schéma popisující tyto role a odpovědnosti?**
- **Pokud jsou kurzy smluvně poskytovány soukromými organizacemi, jak se tyto organizace vybírají a sledují?**
- **Jakým způsobem vaše město spolupracuje s ústřední vládou, dalšími městskými úřady a okresními orgány při poskytování úvodních a jazykových kurzů?**
- **Jak poskytovatelé koordinují úvodní a jazykové kurzy se zaměstnáním, vzděláváním a zdravotní péčí migrantů, aby nedocházelo k překrývání nebo naopak prodlevám, a aby se migranti mohli lépe začlenit do společnosti?**
- **Do jaké míry vaše město podporuje výměnu osvědčených postupů a vytváření sítí s ohledem na úvodní a jazykové kurzy (a) mezi jejich poskytovateli a (b) s ostatními městskými úřady? Existují důkazy, že tato výměna funguje efektivně?**
- **Jak jsou úvodní a jazykové kurzy ve vašem městě propojeny s dalšími službami pro nově příchozí migranty, jako jsou centra pro uprchlíky či předvstupní nebo uvítací balíčky?**

PŘÍKLAD

Obce v regionu hlavního města **Helsinky** a ministerstva se rozhodly společně zjednodušit cestu k zaměstnání pro nově příchozí - investovaly dva miliony EUR do nových zdrojů a personálu jazykové výuky. Byly stanoveny cíle sledování účinnosti investice v rámci nové finské metropolitní politiky za účelem řešení problémů ve městě.



POSOUZENÍ POTŘEB

04

Město vyvíjí a přezkoumává úvodní a jazykové kurzy a materiály prostřednictvím procesu posuzování potřeb, který je jasný, inkluzivní a založený na důkadech.

I v případech, kdy je větší část učiva stanovena centrálně, je třeba upravit místní kurzy podle potřeb migrantů: jejich původu, předchozího vzdělání, zkušeností a názorů. Efektivní kurzy by také měly zohlednit názory místních sociálních partnerů. Orientační kurzy musí odrážet realitu života v daném městě a zahrnovat kroky, které musí migranti učinit, aby k daným službám získali přístup.

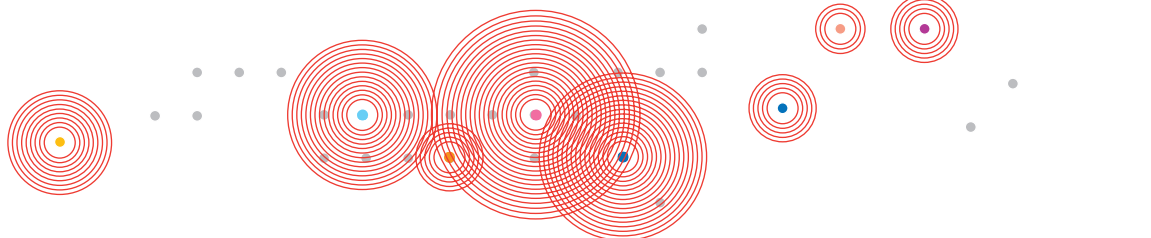
POMOCNÉ OTÁZKY

- **Jak vaše město posuzuje potřeby nově příchozích a co by kurzy měly obsahovat?**
- **Jaké zdroje údajů nebo jiné důkazy se užívají k tomuto posouzení a kdo je analyzuje?**
- **Jak město zapojuje posluchače z řad migrantů a komunity za účelem stanovení jejich potřeb a snazšího zapojení do rozvoje jazykové strategie a programů?**
- **Jak vaše město získává názory zaměstnavatelů na potřeby pro úvodní a jazykové kurzy?**
- **Jak je příprava profesních a odborných jazykových kurzů ovlivněna zaměstnavateli anebo jinými zúčastněnými stranami, jako jsou univerzity, vyšší technické školy, odbory a úřady práce?**

PŘÍKLADY

Ve městě **Mnichově** integrační poradenské centrum nejen podporuje jednotlivé migranty, ale také provádí analýzu trendů, přičemž určuje nedostatky a potřeby, které nejsou zohledňovány. Toto centrum je součástí širší sítě poskytovatelů kurzů podporujících obyvatele v jejich integraci do mnichovského trhu práce. Vznikl tak například zvláštní kurz němčiny pro mladé žadatele o azyl a odborný kurz pro migranty v elektrotechnickém sektoru.

Město **Barcelona** využívá své zavedené sítě k posuzování potřeb migrantů. Xarxa d'Accollida je příkladem sítě občanských organizací, která usiluje o integraci v širším slova smyslu a mimo jiné zahrnuje 45 poskytovatelů jazykových kurzů pro migranty. Město tuto strukturu využívá ke stanovení potřeb a sdílení zdrojů ve výuce jazyka.



USNADNĚNÍ PŘÍSTUPU

05

Úvodní a jazykové kurzy jsou propagovány mezi nově příchozími a město se snaží, aby se migranti ke kurzům dostali co nejdříve.

Migranti se často potýkají s finančními nebo strukturálními překážkami, včetně poplatků za kurzy, nákladů na cestování nebo péči o dítě; problém představují i odklady kvůli přeplněným kurzům. Po takovém odkladu je těžší se do společnosti začlenit a tito migranti často bývají neúspěšní. Jasně informace o nárocích různých skupin na orientační a jazykové kurzy mohou migranty povzbudit, aby se do nich zapsali.

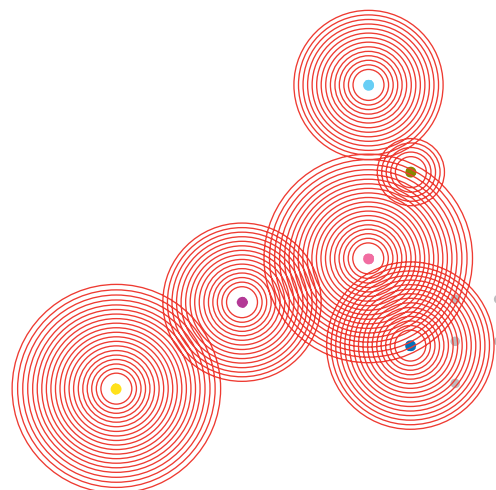
POMOCNÉ OTÁZKY

- S jakými překážkami se migranti setkávají při účasti v úvodních a jazykových kurzech a jak vaše město tyto překážky odstraňuje?
- Jak zajišťujete, aby nově příchozí získali informace o dostupných kurzech? Kde mohou migranti a jejich poradci zjistit, kdo má na daný kurz nárok, kdo je vyloučen a kdo je naopak povinen kurzy navštěvovat?
- Jak rychle se mohou nově příchozí dostat do úvodních a jazykových kurzů a jaká je typická čekací doba?
- Jakým způsobem povzbuzujete nově příchozí, aby se do kurzů zapsali a úspěšně je dokončili?
- Jakou mají posluchači k dispozici finanční a jinou podporu, jako jsou bezplatné kurzy, cestovní náklady, učebnice a péče o dítě?
- Jaký zájem mají různé typy posluchačů o různé typy kurzů?

PŘÍKLADY

Ve městě **Stockholmu** existují bezplatné kurzy švédštiny pro imigranty (SFI) a posluchači mohou získat pomoc i s učebnicemi a péčí o děti. Studenti se obvykle na základě testu dostanou do vhodného kurzu během jednoho měsíce. Vláda nabízí další motivaci určitým posluchačům, jako jsou uprchlíci, kteří v určitém časovém období dosáhnou své cílové úrovně. Mohou získat bonus za dokončení kurzu ve výši až 1300 EUR, což je podle jejich slov motivuje.

Ve městě **Dublinu** výukový program s názvem „Řekni mi více“ zpřístupňuje výuku jazyka prostřednictvím výukových online balíčků v rámci městských knihoven. Program je k dispozici v 15 jazycích, zaměřuje se na studenta a zajišťuje online přístup k učitelům a odborné slovní zásobě, spolu s dalšími aspekty, jako je rozpoznávání řeči, testy gramatiky a porozumění a zkuškové moduly.



06

Kurzy jsou organizovány tak, aby migranti s různými závazky a potřebami mohli dosáhnout stanoveného cíle.

Flexibilní obsah kurzů a načasování jsou rozhodující pro splnění různorodých potřeb studentů, zejména z nejvíce znevýhodněných a těžko dosažitelných skupin. Studenti potřebují dostatek času k dosažení svých cílů prostřednictvím tradičních kurzů nebo kombinace kurzu s online výukou.

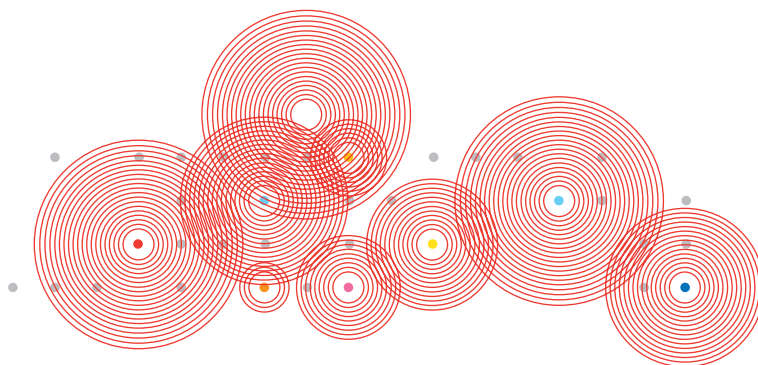
POMOCNÉ OTÁZKY

- Jsou kurzy časově flexibilní, aby je posluchači mohli skloubit s prací nebo péčí o rodinu (například kurzy na částečný úvazek, denní, víkendové a večerní, nebo alternativní způsoby výuky: online kurzy, učení prostřednictvím práce, individuální výuka, kurzy v terénu pro znevýhodněné komunity)?
- Nabízí město jazykové kurzy různých úrovní, aby vyhovělo případnému předchozímu vzdělání posluchačů a jejich osobním potřebám?
- Jsou noví posluchači na začátku testováni, aby mohli být zařazeni do nejhodnějšího kurzu? Mají k dispozici individuální učební plán, aby dosáhli pokroku?
- Jaká opatření přijímají úvodní a jazykové kurzy k uspokojení specifických potřeb posluchačů? Jsou vaše kurzy například organizovány tak, aby vyhověly potřebám migrantů, kteří...
 - mají různé úrovně předchozího vzdělání
 - potřebují dvojjazyčnou podporu
 - nejsou gramotní ve svém vlastním jazyce nebo v latině
 - mají problémy s učením anebo jsou tělesně postižení
 - jsou ženy v domácnosti, zejména s malými dětmi
 - jsou mladí, včetně nezletilých bez doprovodu
 - jsou starší, již v důchodu
 - již pracují, ale nemohou se dostat do kurzů
 - jsou absolventi nebo mají profesní či odborné dovednosti
 - již v zemi nějakou dobu žijí (usazení migranti)
 - se chtějí připravit na zkoušku k získání občanství?

PŘÍKLADY

Ve městě **Frankfurtu** chodí matky z řad migrantů dvakrát týdně se svými dětmi na výuku do základní školy nebo školky. Prostřednictvím schématu „Máma se učí německy“ se učí jazyk spolu se svými dětmi na základě běžných výrazů, které potřebují k orientaci ve svém novém životě v Německu, k pochopení aktivit svých dětí a vybudování vztahu se školou založeného na spolupráci. Ve městě již proběhlo více než 100 kurzů.

Ve městě **Stockholmu** existují kurzy švédštiny pro slepce a hluchoněmé a dokonce i individuální výuka spojená s psychickou podporou uprchlíků, kteří utrpěli trauma. Jeden z projektů podporuje nové občany v zaměstnání prostřednictvím bilingvních lektorů a odborné slovní zásoby a s použitím výuky přes mobilní telefon.



07 Úvodní a jazykové kurzy zahrnují příslušné místní znalosti a běžný jazyk, stejně jako poučení o právech migrantů.

Většina jazykových a kombinovaných jazykových/úvodních kurzů pokrývá „znalost společnosti“, která by však měla jít nad rámec informací, a to za účelem zvýšení povědomí migrantů o jejich občanských právech a povinnostech. Prvek orientace by měl poskytnout praktické informace o daném městě, např. jak používat veřejnou dopravu a další služby, jak najít bydlení apod.

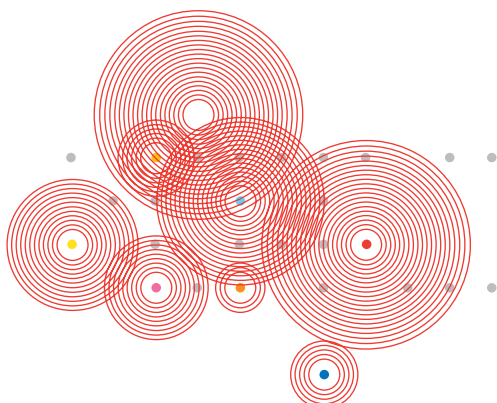
POMOCNÉ OTÁZKY

- Jakým způsobem úvodní a jazykové kurzy zprostředkují informace o životě ve městě?
- Týkají se tyto kurzy práv migrantů a vysvětlují jim, jak se mohou podílet na místní demokracii?
- Pomáhají úvodní kurzy nově příchozím se službami, na které mají nárok, jako je vzdělání, zaměstnání, bydlení a právní poradenství?

PŘÍKLADY

Město **Barcelona** připravilo pro nově příchozí dvouhodinový úvodní seminář, který jim poskytuje potřebné praktické informace. Patří sem informace, jak se zaregistrovat, jak získat přístup ke službám, a jaká mají občanská práva a povinnosti. Seminář vedou zaměstnanci města v jednotlivých městských částech a také přímo v komunitních centrech a sídlech sdružení migrantů. V rámci kurzu město poskytuje průvodce, který poskytuje užitečné informace o adresách registrace, výuce jazyka, zápisu do školy apod. Tento průvodce je konkrétně upraven podle jednotlivých městských částí a je k dispozici v řadě jazyků. Poskytování kurzu je otevřené a flexibilní. Pokud jeho účastníci nerozumí oficiálnímu jazyku, využívá se služeb tlumočnicka.

Ve městě **Vídni** zajišťuje útvar integrace a rozmanitosti pro nové migranty komplexní podporu a orientaci. Projekt „Start Wien“ tvoří součást integračního programu a uvítacího balíčku, na který migranty odkáže imigrační úřad. Zahrnuje individuální vedení pro migranty a přednášky v několika jazycích o pravidlech soužití mezi sousedy, struktuře rakouského školství a veřejné zdravotní péče, trhu práce a bydlení ve Vídni, a rakouském zákoně o pobytu a trvalém bydlišti. Na těchto přednáškách jsou poskytovány poukazy na jazykové kurzy. Projekt se původně zabýval pouze příslušníky zemí třetího světa a nyní se rozšířil na migranty z členských států EU.



DALŠÍ KROKY

08

Posluchačům je poskytována pomoc při hledání zaměstnání, další výuky jazyka nebo jiných kurzů.

Lidé budou spíše pokračovat v rozvoji svých dovedností nebo hledání zaměstnání, pokud budou kurzy stavět na jejich stávajících schopnostech a poskytovat jim asistenci a vedení. Úvodní jazykové kurzy často nebudou stačit a kurzy by měly mít návaznost na tradiční jazykové a profesní vzdělávání. Zaměstnavatelé a poskytovatelé vysokoškolského vzdělání mohou migrantům nabídnout pomoc s přístupem na trh práce.

POMOCNÉ OTÁZKY

- Jsou kurzy a testy sladěny s národním kvalifikačním rámcem anebo Společným evropským referenčním rámcem pro jazyky (CEFR)?²
- Uznávají zaměstnavatelé a další vzdělávací instituce úspěchy a certifikáty posluchačů?
- Jaké informace a poradenství jsou k dispozici o dalších možnostech?
- Mohou si posluchači po dokončení úvodních kurzů nechat uznat svoji předchozí kvalifikaci a postoupit do vyšších jazykových kurzů, kurzů odborné přípravy nebo univerzitních programů?
- Máte uzavřeny dohody se zaměstnavateli a odbory s ohledem na odborné vedení, pracovní umístění, odborné školení a další způsoby, jak migrantům pomoci zapojit se do pracovního procesu?

PŘÍKLADY

Ve městě **Stockholmu** například existuje několik odborných jazykových kurzů pro zkušené řidiče kamionů, kteří mohou složit praktickou zkoušku z řízení a ucházet se o práci; dále pak pro inženýry, kterým odbory přidělí odborné vedení a kteří mohou rovnou pokračovat vysokoškolskou výukou v technických oborech.

Město **Helsinky** připravilo kurz, v němž se posluchači začínají učit finsky v odborné škole, což jim usnadní přechod na odbornou přípravu. Získají také osobní poradenství a možnost získání odborné kvalifikace v oblasti svých stávajících dovedností. Posluchači, kteří se účastní ročních odborných jazykových kurzů v oblasti technologie, dopravy nebo sociální a zdravotní péče, mohou získat pracovní místo a informace o dalším odborném vzdělávání.

² Rada Evropy vyvinula rámec CEFR, který zahrnuje psaný a mluvený jazyk. Je k dispozici v 36 jazycích: www.coe.int
Příklady mluveného jazyka na základní, samostatné a odborné uživatelské úrovni:

A1: Dokážu někoho představit a použít základní pozdravy a loučení.

A2: Dokážu vyřídit jednoduché transakce v obchodě, na poště a v bance.

B1: Dokážu zahájit, udržet a uzavřít konverzaci na téma, které je všeobecně známé nebo mě osobně zajímá.

B2: Dokážu plynule hovořit s rodilými mluvčími a sdělit své názory na širokou škálu témat.

C1: Jazyk používám plynule, přesně a efektivně a dokážu se bavit o široké řadě odborných a akademických témat.

MONITOROVÁNÍ A HODNOCENÍ

09

Kurzy se pravidelně sledují a hodnotí, aby se zajistilo, že splnily svůj účel, byly pro účastníky přínosné, a v průběhu času se zlepšovaly.

Většina poskytovatelů jazykových kurzů je schopna posoudit, zda byly kurzy nabídnuty prioritním skupinám a zda byly dosaženy cíle nábory, úspěšné absolutorium a úspěch; tyto skutečnosti lze sledovat průběžně. Pokrok v individuální výuce jazyka lze měřit na základě daných rámců, jako je Společný evropský referenční rámec pro jazyky (CEFR). Tento klíčový faktor se také zaměřuje na nutnost objektivního posouzení prostřednictvím externího monitorování a hodnocení, což může zahrnovat zpětnou vazbu od všech zúčastněných stran. Studie mohou posoudit přínos úvodních a jazykových kurzů k integračním cílům.

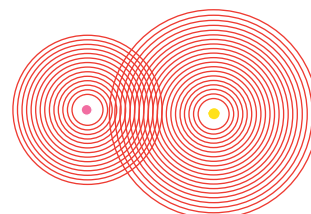
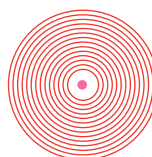
POMOCNÉ OTÁZKY

- Jak posoudíte, zda vaše město efektivně zvládá úvodní a jazykové kurzy?
- Kdo má odpovědnost za posouzení kvantity a kvality úvodních a jazykových kurzů pro migranty?
- Jakým způsobem získáváte zpětnou vazbu od interních a externích zúčastněných stran a partnerů?
- Zaznamenává se kvalifikace učitelů a asistentů? Sleduje se způsob výuky a mají zaměstnanci možnost dalšího rozvoje?
- Jak se sleduje kvalita výuky v úvodních a jazykových kurzech?
- Shromažďujete systematicky zpětnou vazbu od posluchačů, pokud jde o jejich zlepšení, pocit integrace a úroveň spokojenosti?
- Stanovuje vaše město určité cíle, kterých by posluchači měli dosáhnout? Pokud se výsledky nezlepšují, má k dispozici odpovídající řešení?
- Co zahrnuje externí hodnocení a inspekce a jakým způsobem se jejich výsledky využívají?
- Jaké změny jste provedli nebo plánujete provést v návaznosti na sledování a hodnocení?

PŘÍKLADY

Region **Lombardie** v Itálii, spolu s Ministerstvem práce, zdravotnictví a sociálních věcí, vyvinul a sleduje řadu flexibilních certifikátů z italštiny jako druhého jazyka a zprostředkovává vzdělávací programy pro učitele. Databáze „Získej certifikát z italštiny“ zaznamenává účast studentů a míru úspěšnosti a sleduje, jak jazykové sítě fungují. To umožňuje porovnání více než 300 kurzů a 6000 studentů, kteří skládali jazykové zkoušky.

Vláda ve **Flandrech** hodnotí své integrační kurzy podle jejich účinnosti, efektivity a dopadu v návaznosti na konzultaci s migranty. Součástí hodnocení je, zda kurzy navštěvují cílové skupiny, a jaké jsou důvody předčasného ukončení kurzu a jaký je vliv účasti v kurzu na začlenění do společnosti, mezikulturní kontakt, zdraví a bydlení.



Kontextové faktory

Následuje seznam faktorů, které mohou ovlivnit schopnost vašeho města splnit standard. Při používání sady nástrojů můžete pomocí faktorů vysvětlit konkrétní kontext, v němž město funguje za účelem dosažení evropského standardu.

KONTEXTOVÝ FAKTOR	PŘÍKLADY TOHO, CO FAKTOR MŮŽE ZAHRNOVAT
• Vnitrostátní právní předpisy a politiky	Rozdělení kompetencí mezi centrální a městskou správu; předpisy omezující pravomoc města k poskytování služeb migrantům, nebo způsoby jejich poskytování.
• Dostupnost dat	Omezení zdrojů kvantitativních dat - nebo kvalitativních informací dle situace.
• Migrující populace	Historie migrace včetně posledních změn; složení současné migrující populace (např. jazykové požadavky, rozmanitost, pouta se zemí předchozího pobytu).
• Trh práce a jiné ekonomické podmínky	Míry nezaměstnanosti a kvalifikační požadavky místních zaměstnavatelů, příležitosti k samostatné výdělečné činnosti.
• Prostředky města	Dostupnost finančních prostředků na integraci; změny v rozpočtu.
• Politická situace města	Politická kontrola v rámci městské správy; její politika migrace a integrace; volební perspektiva.
• Občanská společnost ve městě	Stupeň rozvoje občanské společnosti ve městě - organizace řízené migranty i jiné; míra zapojení do komunálního rozhodování.





O projektu MIXITIES:

MIXITIES byl projektem vzájemného učení, který probíhal od konce roku 2010 do května 2012 a jehož prostřednictvím města zjistila, jak mohou nejlépe realizovat své závazky uvedené v Chartě Integrovaných měst sítě EUROCITIES. Projekt se zabýval třemi tématy Charty a připravil podrobný srovnávací standard pro hlavní složky a osvědčené postupy pro každou z těchto oblastí. Standardy se pak použily k posouzení skutečné situace v evropských městech formou vzájemného přezkoumání.

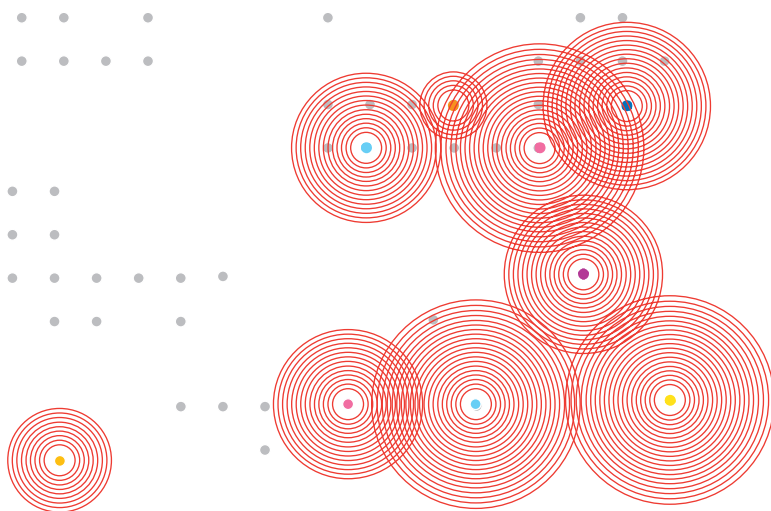
Hostitelské město vždy navštívil tým partnerských posuzovatelů, který mu sdělil jeho silné a slabé stránky a porovnal jeho integrační snahy se standardem. Provádění srovnávání „naživo“, v každém městě navíc umožnilo standard vyzkoušet, zdokonalit a vyvinout z něj sady nástrojů, které pak evropská města použijí jako účinné nástroje k implementaci Charty.

Projekt MIXITIES realizovalo konsorcium koordinované sítě EUROCITIES, 16 místních samospráv z 12 členských států EU, stejně jako i odborníci z berlínského senátu pro integraci a migraci a organizace MigrationWork CIC.

Jak se sady nástrojů Integrovaných měst vztahují k širšímu kontextu EU?

Evropský integrační program 2011 uznává úlohu EU při poskytování rámce pro sledování, standardizaci a výměnu osvědčených postupů integrace migrantů na různých správních úrovních. Sady nástrojů EUROCITIES doplňují evropské integrační moduly.

Tyto sady nástrojů, srovnávací standardy a moduly v oblasti integrace migrantů (spolu s moduly vyvinutými v rámci jiných projektů a sítí) ukazují trvalý závazek mnoha veřejných orgánů a nevládních organizací vzájemně se učit, a posuzují a zdokonalují zásady integrace migrantů v Evropě.



Square de Meeûs 1
1000 Brusel
Belgie
Tel.: +32 2 552 08 88
info@eurocities.eu
www.eurocities.eu

